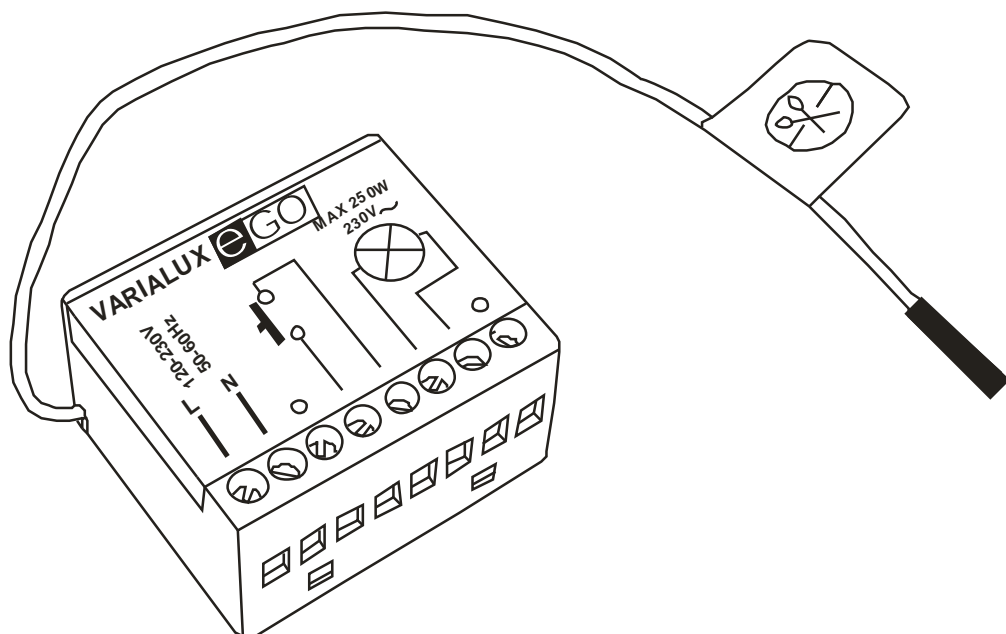
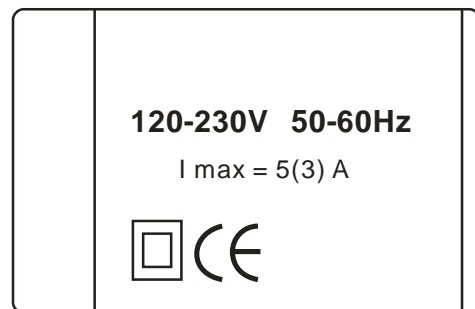
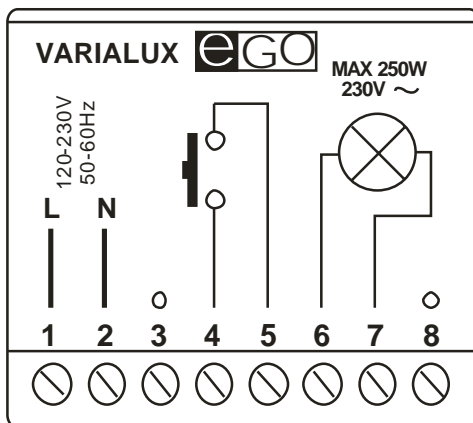


Variatore di luminosità radio

IT



■ VARIALUX - EGO
■ 60.002.110

AVVERTENZE

In questo foglio sono contenute importanti informazioni riguardanti le modalità d'uso e la sicurezza della installazione. Rispettare le istruzioni e conservarle per eventuali successive consultazioni. Il modulo radio VARIALUX EGO/60.002.110 è idonea al controllo diretto di un apparato di illuminazione alimentato alla tensione di rete o dispositivi equivalenti. Qualsiasi altro uso deve ritenersi improprio e vietato.

1. CARATTERISTICHE TECNICHE (riferite alla temperatura di 20°C)

- Alimentazione: 120 o 230 Vac, 50/60 Hz
- Dimensioni: 45 x 33 x 25 mm
- Peso: 40 g
- Temperatura di esercizio: da -20 a +55 °C
- Grado di protezione: IP20
- Frequenza radio: 433,92 MHz
- Codici radio memorizzabili: 40
- Portata (stime): 100m in campo aperto, 20m all'interno di edifici
- **carico applicabile:**
- resistivo 230 V 40 – 250 W
- resistivo 110 V 20 – 150 W
- induttivo 230 V 40 – 250 VA
- induttivo 110 V 20 – 150 VA

2. NOTE SUI SISTEMI RADIO

- È consigliabile non utilizzare sistemi radio in ambienti con forti interferenze (ad esempio in vicinanza di stazioni di polizia, aeroporti, banche, ospedali). E' comunque opportuno un sopralluogo tecnico prima di installare un qualsiasi sistema radio al fine di individuare eventuali fonti di interferenza.
- I sistemi radio possono essere utilizzati soltanto laddove eventuali disturbi o malfunzionamenti del trasmettitore o del ricevitore non rappresentino fattore di rischio, o se tale fattore di rischio è annullato da opportuni sistemi di sicurezza.
- La presenza di dispositivi radio operanti alla stessa frequenza di trasmissione (ad esempio allarmi e radiocuffie) possono interferire con il ricevitore radio della centrale riducendo la portata dei trasmettitori e limitando la piena funzionalità dell'impianto.

3. COLLEGAMENTI ELETTRICI

- Il prodotto deve essere installato da personale tecnico qualificato in modo tale da rispettare tutte le norme e leggi vigenti sul territorio.
- Il prodotto è sottoposto a tensione elettrica pericolosa. Effettuare i collegamenti in assenza di alimentazione.
- Operare sul prodotto con cautela, utilizzando utensili adeguati.
- Verificare che la linea di alimentazione elettrica non dipenda da circuiti elettrici destinati all'illuminazione.
- La linea di alimentazione deve essere protetta da un adeguato dispositivo magnetotermico o differenziale.
- Nel caso di più apparecchiature radio nello stesso impianto, la distanza fra loro non deve essere inferiore a 1,5 mt.
- Non installare il prodotto in prossimità di superfici metalliche.
- Non modificare o sostituire parti senza autorizzazione della casa costruttrice.
- È vietato e pericoloso aprire o manomettere il contenitore.
- Il cavo dell'antenna è sottoposto a tensione di rete. E' vietato e pericoloso tagliare il cavo dell'antenna.
- Il modulo non prevede alcuna protezione per l'acqua e solo una protezione essenziale per il contatto con parti solide. È vietato installare la centrale in luoghi non adeguatamente protetti.
- Il modulo non prevede alcuna protezione contro sovraccarichi o corto circuito sulle uscite. Per tale ragione è necessario proteggere il carico, ad esempio utilizzando un fusibile da 3.15 A.

3.1 Alimentazione

Il modulo può essere alimentato alla tensione di 120 Vac o 230 Vac, frequenza 50/60 Hz. La tensione di alimentazione deve essere applicata ai morsetti **1 e 2**.

NOTA

Il modulo VARIALUX EGO è predisposto per funzionare correttamente alla frequenza di ingresso di **50 Hz** (standard europeo). Nel caso in cui la frequenza della tensione di ingresso sia pari a **60 Hz** (standard americano) una volta memorizzato il primo trasmettitore è necessario modificare il parametro "frequenza di lavoro" (vedi punto 7.5). Una impostazione errata di questo parametro influisce negativamente sulla funzione di regolazione della luce.

3.2 Collegamento del carico

Il carico deve essere applicato ai morsetti **6 e 7**. Il carico può essere di tipo resistivo o induttivo, ma comunque tale da rispettare le specifiche di carico riportate al punto 1 ("caratteristiche tecniche").

3.3 Collegamento del pulsante di comando

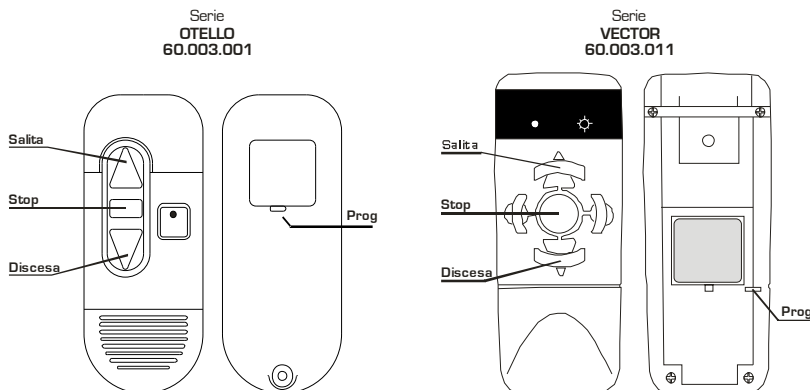
Il pulsante di comando deve essere applicato ai morsetti **4 e 5**. Il pulsante di comando deve essere a **posizioni momentanee**, non utilizzare deviatori a posizione mantenuta. Più pulsanti di comando possono essere collegati attraverso una connessione in parallelo. I pulsanti di comando sono sottoposti alla tensione di rete e quindi dovranno essere adeguatamente isolati e protetti.

4. COMANDI MANUALI

Il modulo può essere comandato attraverso trasmettitori a 3 pulsanti per canale (serie OTELLO/60.003.001, VECTOR/60.003.011 ed equivalenti), attraverso trasmettitori ad un pulsante per canale (serie MINI3/60.003.015 ed equivalenti), oppure attraverso i pulsanti di comando applicati ai morsetti 4 e 5.

4.1 Trasmettitori portatili a 3 pulsanti per canale (salita-stop-discesa)

Il modulo è compatibile con i trasmettitori a 3 pulsanti per canale (pulsanti "salita", "stop", "discesa") serie OTELLO, VECTOR o equivalenti.



Per accendere	Premere brevemente SALITA , oppure: Premere brevemente STOP .
Per spegnere	Premere brevemente DISCESA , oppure: Premere brevemente STOP .
Per regolare	A lampada accesa, mantenere premuto il STOP per più di 1 sec.
Per innescare la funzione "simulatore di presenza" (*)	A lampada spenta, mantenere premuto STOP per 5 sec.

(*) la funzione simulatore di presenza deve essere abilitata (vedi punto 7.4)

4.2 Pulsanti di comando

Per accendere	Premere brevemente il pulsante.
Per spegnere	Premere brevemente il pulsante
Per regolare	A lampada accesa, mantenere premuto il pulsante per più di 1 sec
Per innescare la funzione "simulatore di presenza" (*)	A lampada spenta, mantenere premuto il pulsante per 5 sec

(*) la funzione simulatore di presenza deve essere abilitata (vedi punto 7.4)

5. INSTALLAZIONE

Il modulo viene fornito senza alcun codice radio memorizzato.

Per memorizzare il primo codice radio:

- Alimentare il modulo. Il modulo chiude brevemente per 4 volte i contatti di uscita (la luce si accende e si spegne per 4 volte).
- Entro 8 sec, premere **STOP** del trasmettitore da memorizzare.
- Il modulo memorizza il codice e segnala l'operazione chiudendo brevemente per 1 volta i contatti di uscita.

6. LOGICA DI FUNZIONAMENTO

6.1 Funzionamento "senza memoria" / "con memoria"

E' possibile scegliere tra due diverse tipologie di funzionamento: "senza memoria" oppure "con memoria". Nella modalità "senza memoria" ad ogni accensione la lampada si porta automaticamente a livello di massima luminosità, nella modalità "con memoria" la lampada si riporta alla luminosità impostata al momento del precedente spegnimento. La fabbrica imposta il modulo per funzionare nella modalità "senza memoria".

Per modificare questa impostazione vedi punto 7.3.

6.2 Simulatore di presenza

Questa funzione permette di simulare la presenza di un individuo all'interno di una stanza. Se la funzione è abilitata (vedi punto 7.4) e viene innescata attraverso la procedura sotto descritta, la centrale attende un ritardo casuale compreso tra 1h e 4h30' prima di chiudere (una sola volta) i contatti di uscita per un tempo casuale compreso tra 30" e 4'. Un qualsiasi comando manuale pervenuto alla centrale annulla l'esecuzione della funzione. Per innescare la simulazione di presenza:

- Se la lampada è accesa, spegnere la lampada.
- Inviare un comando (utilizzando il pulsante di comando, oppure utilizzando un trasmettitore ad un pulsante per canale memorizzato, oppure utilizzando **STOP** di un trasmettitore a 3 pulsanti per canale memorizzato) per circa 5 sec finché la lampada (dopo essersi accesa) si spegne emettendo due lampeggi di segnalazione.

7. MENU DI PROGRAMMAZIONE

Attraverso un qualsiasi trasmettitore portatile memorizzato è possibile accedere al menu di programmazione, attraverso il quale è possibile impostare alcune funzioni del modulo. Il menu di programmazione si compone delle seguenti pagine:

Menu di programmazione
Programmazione trasmettitori
Logica di funzionamento con/senza memoria
Simulatore di presenza
Frequenza di lavoro

7.1 Memorizzazione di un nuovo trasmettitore

- Se la lampada è accesa, spegnere la lampada.
- Premere **PROG** di un trasmettitore portatile memorizzato per circa 4 sec, finché la lampada lampeggia 2 volte per segnalare l'ingresso in "programmazione trasmettitori".
- Entro 8 sec, premere **STOP** del trasmettitore da memorizzare. Il modulo memorizza il codice e segnala l'operazione con un lampeggio della lampada.

7.2 Cancellazione dalla memoria di un trasmettitore

- Se la lampada è accesa, spegnere la lampada.
- Premere **PROG** di un trasmettitore portatile memorizzato per circa 4 sec, finché la lampada lampeggia 2 volte per segnalare l'ingresso in "programmazione trasmettitori".
- Entro 8 sec, premere **STOP** del trasmettitore da cancellare (nel caso di trasmettitori ad 1 pulsante per canale premere il pulsante che si vuole cancellare). Il modulo cancella il codice e segnala l'operazione con un lampeggio della lampada.

7.3 Impostazione della logica di funzionamento "senza memoria / con memoria"

E' possibile scegliere tra due diverse tipologie di funzionamento: "senza memoria" oppure "con memoria". La fabbrica imposta il modulo per funzionare nella modalità "senza memoria". Per modificare l'impostazione:

- Se la lampada è accesa, spegnere la lampada.
- Premere **PROG** di un trasmettitore portatile memorizzato per circa 4 sec, finché la lampada lampeggia 2 volte per segnalare l'ingresso in "programmazione trasmettitori".
- Premere brevemente **PROG**. La lampada lampeggia per 3 volte per segnalare l'ingresso in "programmazione logica di funzionamento".
- Entro 8 sec, premere **STOP**. La lampada effettua un numero di chiusure dei contatti di uscita pari all'impostazione attuale (vedi tabella).
- Se si desidera modificare l'impostazione, premere **STOP** il numero di volte pari all'impostazione desiderata.

Chiusure contatti	Logica di Funzionamento
1	Senza memoria
2	Con memoria

- Attendere senza effettuare alcuna operazione. Dopo 8 sec il modulo segnala l'impostazione corrente e torna alla normale attività.

7.4 Impostazione della funzione "simulatore di presenza"

La funzione "simulatore di presenza" per essere utilizzabile deve prima essere abilitata. La fabbrica imposta il modulo con la funzione di simulazione di presenza disabilitata. Per modificare l'impostazione:

- Se la lampada è accesa, spegnere la lampada.
- Premere **PROG** di un trasmettitore portatile memorizzato per circa 4 sec, finché la lampada lampeggia 2 volte per segnalare l'ingresso in "programmazione trasmettitori".
- Premere brevemente **PROG**. La lampada lampeggia per 3 volte per segnalare l'ingresso in "programmazione logica di funzionamento".
- Premere brevemente **PROG**. La lampada lampeggia per 4 volte per segnalare l'ingresso in "programmazione simulatore di presenza".
- Entro 8 sec, premere **STOP**. La lampada effettua un numero di chiusure dei contatti di uscita pari all'impostazione attuale (vedi tabella).
- Se si desidera modificare l'impostazione, premere **STOP** il numero di volte pari all'impostazione desiderata.
- Attendere senza effettuare alcuna operazione. Dopo 8 sec il modulo segnala l'impostazione corrente e torna alla normale attività.

Chiusure contatti	Funzione "simulatore di presenza"
1	disabilitata
2	abilitata

7.5 Impostazione della frequenza di lavoro

La frequenza di funzionamento deve essere impostata in base alla frequenza della tensione di alimentazione (50 Hz oppure 60 Hz). La fabbrica imposta il modulo per lavorare con tensione di ingresso 50 Hz. Per modificare l'impostazione:


- Se la lampada è accesa, spegnere la lampada.
- Premere **PROG** di un trasmettitore portatile memorizzato per circa 4 sec, finché la lampada lampeggia 2 volte per segnalare l'ingresso in "programmazione trasmettitori".
- Premere brevemente **PROG**. La lampada lampeggia per 3 volte per segnalare l'ingresso in "programmazione logica di funzionamento".
- Premere brevemente **PROG**. La lampada lampeggia per 4 volte per segnalare l'ingresso in "programmazione simulatore di presenza".
- Premere brevemente **PROG**. La lampada lampeggia per 5 volte per segnalare l'ingresso in "programmazione frequenza di lavoro".
- Entro 8 sec, premere **STOP**. La lampada effettua un numero di chiusure dei contatti di uscita pari all'impostazione attuale (vedi tabella).
- Se si desidera modificare l'impostazione, premere **STOP** il numero di volte pari all'impostazione desiderata.
- Attendere senza effettuare alcuna operazione. Dopo 8 sec il modulo segnala l'impostazione corrente e torna alla normale attività.

Chiusure contatti	Funzione "simulatore di presenza"
1	disabilitata
2	abilitata

8. RIPRISTINO DELLE CONDIZIONI DI FABBRICA ("reset")

- Togliere tensione al modulo.
- Collegare assieme i morsetti **4, 5**.
- Alimentare il modulo. Dopo circa 30 sec il modulo chiude brevemente i contatti di uscita per segnare l'avvenuto ripristino delle condizioni di fabbrica.
- Togliere tensione al modulo.
- Ripristinare i collegamenti.
- Alimentare il modulo.

9. SMALTIMENTO

 Al termine del ciclo di vita del prodotto, smaltirlo secondo quanto previsto dai regolamenti locali, oppure riconsegnarlo al rivenditore al momento dell'acquisto di un nuovo prodotto equivalente. Questo prodotto potrebbe contenere sostanze inquinanti per l'ambiente e pericolose per la salute, è vietato smaltire il prodotto gettandolo nei rifiuti domestici.

10. DOMANDE FREQUENTI E RISOLUZIONE DEI PROBLEMI

? Il modulo VARIALUX EGO/60.002.109 non effettua alcuna operazione.

- Verificare che ai morsetti **1 e 2** sia presente la tensione di rete.
- Verificare che all'accensione i contatti di uscita chiudano brevemente per 4 volte.
- Effettuare un "reset" della centrale (vedi punto 8).

? Non si riesce a memorizzare il primo trasmettitore.

- Verificare di effettuare correttamente la procedura descritta al punto 5 ("installazione").
- Verificare il funzionamento del trasmettitore.
- Ripetere la procedura utilizzando un altro trasmettitore.
- Verificare che l'ambiente non sia disturbato da dispositivi operanti alla stessa frequenza (allarmi, radiocuffie, ...).
- Effettuare un "reset" del modulo VARIALUX EGO/60.002.109 (vedi punto 8).

? Quando si prova a memorizzare un nuovo trasmettitore, il modulo VARIALUX EGO/60.002.110 chiude brevemente per due volte i contatti di uscita.

- Assicurarsi che la procedura 7.1 venga eseguita correttamente.
- Verificare il funzionamento del nuovo trasmettitore.
- Ripetere la procedura utilizzando un altro trasmettitore.

? Quando si prova a cancellare un trasmettitore, il modulo VARIALUX EGO/60.002.110 chiude brevemente per due volte i contatti di uscita.

- Assicurarsi che la procedura 7.2 venga eseguita correttamente.
- Verificare il funzionamento del trasmettitore da cancellare.
- Si sta cercando di cancellare l'unico trasmettitore memorizzato (operazione vietata).

? Quando si prova a memorizzare un trasmettitore, il modulo VARIALUX EGO/60.002.110 chiude brevemente per 3 volte i contatti di uscita.

- Il modulo VARIALUX EGO/60.002.109 ha già memorizzato il numero massimo di 40 trasmettitori.
- il trasmettitore non può essere sintonizzato a questa centrale ricevente.

? A volte la lampada si accende da sola per un breve periodo.

- E' stata attivata la funzione "simulatore di presenza" (vedi punto 6.4) ed è stata inconsapevolmente innescata (vedi punto 6.2) .

? La variazione di luminosità non avviene in modo soddisfacente.

- Verificare che la frequenza di lavoro del modulo sia impostata correttamente (vedi punto 7.5).

- Tutti i prodotti e le specifiche tecniche citati in questo documento sono soggetti a variazioni senza preavviso.
- Salvo concessioni e casi specifici concordati preventivamente con la casa costruttrice, il dispositivo deve essere utilizzato esclusivamente con dispositivi riceventi della stessa casa costruttrice.
- Il costruttore non può essere considerato responsabile per eventuali danni derivanti da usi impropri, erronei o irragionevoli.
- MASTER dichiara che il dispositivo è conforme ai requisiti fondamentali e alle altre disposizioni previste dalla direttiva 1999/5/CE.
- Il certificato di conformità del suddetto articolo è disponibile nel sito internet <http://www.mastermotion.eu/it-IT/download> alla sezione "Conformità prodotti"

