

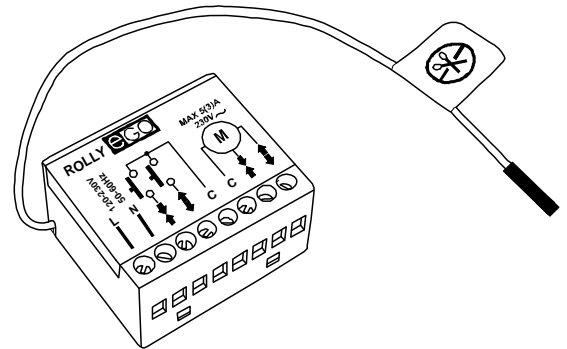
MODULO RADIO PER 1 MOTORE**IT****INTRODUZIONE**

In questo foglio sono contenute importanti informazioni riguardanti le modalità d'uso e la sicurezza della installazione. Rispettare le istruzioni e conservarle per eventuali successive consultazioni.

Il modulo **ROLLY-EGO/60.002.108** è idoneo al controllo di un motore asincrono monofase alimentato alla tensione di rete per la movimentazione di tende da sole, tapparelle o simili, ogni altro uso è improprio e vietato.

1. CARATTERISTICHE TECNICHE (riferite alla temperatura di 20°C)

- Alimentazione:	120 o 230 Vac, 50/60 Hz
- Portata contatti:	5A a 250 Vac
- Dimensioni:	45 x 33 x 25 mm
- Peso:	40 g
- Temperatura di esercizio:	da -20 a +55 °C
- Grado di protezione:	IP20
- Tempo di lavoro:	130 sec
- Frequenza radio:	433.92 MHz
- Trasmettitori memorizzabili:	15 (inclusi sensori radio)
- Portata (stime):	100m in campo aperto, 20m all'interno di edifici

**2. NOTE SUI SISTEMI RADIO**

- Gli impianti radio non vanno utilizzati in ambienti con alto fattore di disturbo (ad esempio in vicinanza di stazioni di polizia, aeroporti, banche, ospedali). E' comunque consigliabile un sopralluogo tecnico prima di installare un qualsiasi sistema radio al fine di verificare l'idoneità all'installazione dei sistemi radio.
- Le apparecchiature radio possono essere utilizzate soltanto laddove eventuali disturbi o malfunzionamenti del trasmettitore o del ricevitore non rappresentino fattore di rischio, o se tale fattore di rischio è annullato da opportuni sistemi di sicurezza.
- Impianti radio funzionanti nello stesso campo di frequenze possono fra loro disturbarsi, provocando il non corretto funzionamento dei sistemi radio.

3. AVVERTENZE**AVVERTENZE PER LA SICUREZZA**

- L'installazione non corretta può causare gravi ferite.
- Conservare queste istruzioni per eventuali interventi futuri di manutenzione e smaltimento del prodotto.
- Tutte le operazioni di installazione, collegamento, di programmazione e di manutenzione del prodotto devono essere effettuate esclusivamente da un tecnico qualificato e competente, rispettando le leggi, le normative, i regolamenti locali e le istruzioni riportate in questo manuale.
- Il cablaggio elettrico deve rispettare le norme CEI in vigore. La realizzazione dell'impianto elettrico definitivo è riservato, secondo le disposizioni del D.M. 37/2008, esclusivamente all'elettricista.
- Certe applicazioni richiedono il comando a «uomo presente» e possono escludere l'utilizzo di comandi radio o necessitare di particolari sicurezze.
- Per prevenire situazioni di potenziale pericolo, verificare periodicamente le condizioni operative dell'avvolgibile.

AVVERTENZE PER L'INSTALLAZIONE

- Verificare che la confezione sia integra e non abbia subito danni durante il trasporto.
- Il prodotto è progettato per essere inserito all'interno di scatole di derivazione. Il modulo non prevede alcuna protezione all'acqua e solo una protezione essenziale al contatto con parti solide.
- E' vietato installare il modulo in ambienti non adeguatamente protetti ed in prossimità di fonti di calore.
- Utilizzare pulsanti di comando a posizioni momentanee, non utilizzare deviatori a posizione mantenuta.
- I pulsanti di comando devono essere a vista dell'applicazione ma distanti dalle parti in movimento e ad una altezza di almeno 1,5m dal pavimento.
- Operare sul prodotto con cautela, utilizzando utensili adeguati.
- Nel caso di più apparecchiature radio nello stesso impianto, la distanza fra loro non deve essere inferiore a 1,5m.
- Non installare il prodotto in prossimità di superfici metalliche.
- Non modificare o sostituire parti senza autorizzazione della casa costruttrice. Non aprire e non forare il contenitore.
- Il cavo dell'antenna è sottoposto a tensione di rete. E' vietato e pericoloso manomettere il cavo dell'antenna. Se il cavo dell'antenna è danneggiato sostituire il prodotto.
- Per la vostra sicurezza, è vietato operare in prossimità del rullo avvolgitore a motore alimentato.

AVVERTENZE PER L'USO

- Il prodotto non è destinato ad essere usato da persone (bambini compresi) le cui capacità fisiche, sensoriali o mentali siano ridotte, oppure con mancanza di esperienza o di conoscenza, a meno che esse non abbiano potuto beneficiare, attraverso l'intermediazione di una persona responsabile della loro sicurezza, di una sorveglianza o di istruzioni riguardanti l'uso del prodotto.
- Prima di azionare l'avvolgibile, assicurarsi che persone o cose non si trovino nell'area interessata dal movimento dell'avvolgibile. Controllare l'automazione durante il movimento e mantenere le persone a distanza di sicurezza, fino al termine del movimento.
- Non permettere ai bambini di giocare con l'apparecchio e con i dispositivi di comando fissi. Inoltre, tenere i dispositivi di comando portatili (telecomandi) fuori dalla portata dei bambini.
- Non azionare l'avvolgibile quando si stanno effettuando operazioni di manutenzione (es. pulizia vetri, ecc). Se il dispositivo di comando è di tipo automatico, scollegare il motore dalla linea di alimentazione.

4. COLLEGAMENTI ELETTRICI**AVVERTENZE**

- Effettuare i collegamenti in assenza di alimentazione.
- Verificare che la linea di alimentazione elettrica non dipenda da circuiti elettrici destinati all'illuminazione.
- Nella linea di alimentazione deve essere inserito un dispositivo magnetotermico o differenziale. Inoltre deve essere inserito un dispositivo di sconnessione con categoria di sovratensione III, cioè distanca tra i contatti di almeno 3,5 mm.
- Il prodotto non prevede alcuna protezione contro sovraccarichi o cortocircuito. Prevedere sulla linea di alimentazione una protezione adeguata al carico, ad esempio un fusibile di valore massimo 3,15 A.
- E' vietato collegare al modulo più di un motore. Nel caso fosse necessario collegare più motori, utilizzare le apposite schede di espansione.
- Utilizzare pulsanti di comando a posizioni momentanee, non utilizzare deviatori a posizione mantenuta. I pulsanti sono sottoposti alla tensione di rete e quindi devono essere adeguatamente isolati e protetti.
- E' obbligatorio collegare il motore con il filo di messa a terra (giallo/verde).

4.1 Alimentazione

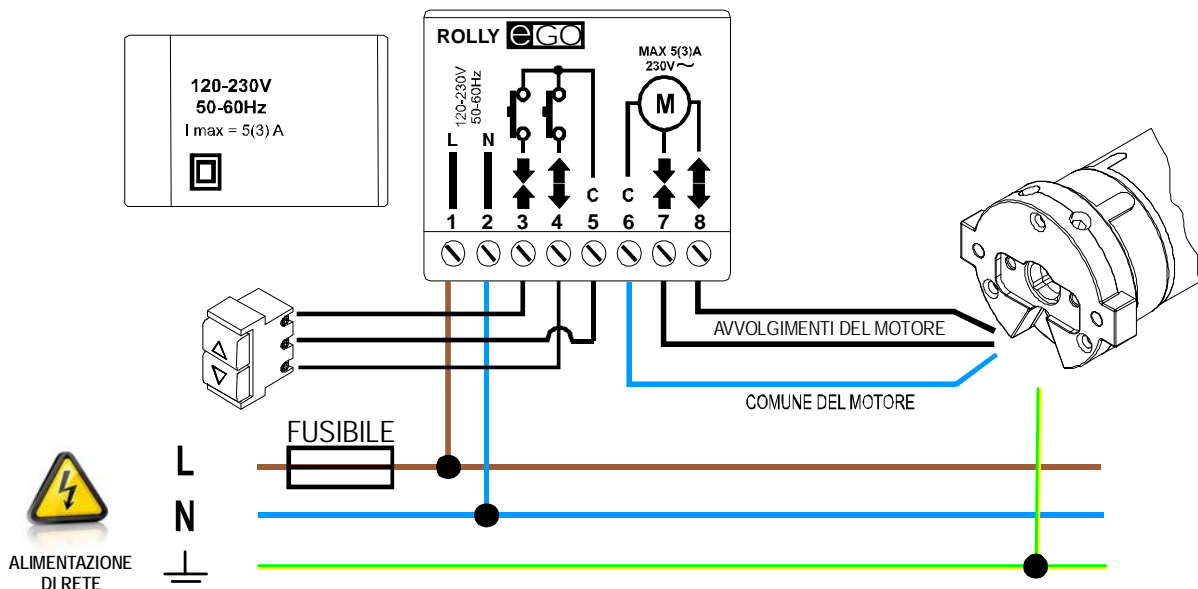
Il modulo **ROLLY-EGO/60.002.108** può essere alimentato alla tensione di 120 Vac oppure 230 Vac e frequenza 50/60 Hz. La tensione di alimentazione deve essere applicata ai morsetti 1 e 2.

4.2 Collegamento del motore

Gli avvolgimenti del motore devono essere collegati ai morsetti 7 ed 8, il filo comune del motore deve essere collegato al morsetto 6. È vietato collegare più di un motore direttamente alla centrale. Nel caso fosse necessario comandare con una centrale più motori utilizzare le apposite schede di espansione.

4.3 Collegamento dei pulsanti

I pulsanti di comando devono essere collegati ai morsetti 3 e 4, il filo comune dei pulsanti deve essere collegato al morsetto 5. I pulsanti di comando devono essere a posizioni momentanee, non utilizzare deviatori a posizione mantenuta. Più pulsanti di comando possono essere collegati alla centrale attraverso una connessione in parallelo. Per applicare un comando di salita o discesa premere il relativo pulsante per almeno 0,5 sec, per bloccare la manovra premere brevemente uno qualsiasi dei pulsanti di comando. I pulsanti di comando sono sottoposti alla tensione di rete e quindi dovranno essere adeguatamente isolati e protetti.



5. TRASMETTITORI COMPATIBILI

5.1 Trasmettitori portatili

Il modulo **ROLLY-EGO/60.002.108** è compatibile con tutti i trasmettitori della serie **OTELLO/60.003.001** e **VECTOR/60.003.011** ed è in grado di acquisire fino a 15 diversi codici radio in memoria, uno dei quali può essere quello di un sensore radio **ECLIPSE RADIO/60.001.115** o equivalente. La memorizzazione dei trasmettitori portatili avviene come descritto al punto 6.1.

5.2 Sensori radio ECLIPSE RADIO/60.001.115 (o equivalenti)

Il modulo **ROLLY-EGO/60.002.108** è in grado di gestire un sensore radio modello **ECLIPSE RADIO/60.001.115** o equivalenti. Le soglie di intervento di vento e sole sono programmabili direttamente sul sensore radio. Se l'impianto è correttamente installato, l'intervento dell'allarme vento (prioritario su ogni altro comando) comanda una manovra di salita ed inibisce ogni altro comando fintanto che permane la condizione di allarme vento. Per informazioni più dettagliate fare riferimento al foglio istruzioni del sensore **ECLIPSE RADIO/60.001.115**.

5.2.1 Manovre relative al sensore vento

Se l'intensità del vento supera la soglia impostata sul sensore radio, questo comanda al modulo una manovra di salita ed inibisce qualsiasi altro comando fintanto che permane la situazione di allarme vento.

5.2.2 Manovre relative al sensore sole

Se l'intensità del sole supera per almeno 2,5 minuti la soglia sole impostata sul sensore radio, questo comanda al modulo una manovra di discesa; se l'intensità del sole rimane per almeno 18 minuti sotto la soglia impostata sul sensore radio, questo comanda al modulo una manovra di salita.

5.2.3 Attivazione/disattivazione della funzione sole

Se si desidera che il modulo gestisca soltanto le informazioni inviate dal sensore radio relative alla velocità del vento, disattivare la funzione sole sul trasmettitore portatile; se si desidera che la centrale gestisca anche le informazioni inviate dal sensore radio relative all'intensità del sole, attivare la funzione sole sul trasmettitore portatile. La procedura di attivazione/disattivazione del sensore sole è descritta nel manuale di istruzioni del trasmettitore alla voce "funzione sole".

5.3 Sensori radio generici

Il modulo **ROLLY-EGO/60.002.108** è in grado di gestire altri tipi di sensori radio prodotti dalla stessa casa costruttrice. La memorizzazione del sensore radio avviene come un normale trasmettitore (vedi punto 7.1). Laddove previste, le soglie di intervento sono programmabili direttamente sul sensore radio. Per informazioni più dettagliate fare riferimento al manuale di istruzioni del sensore radio.

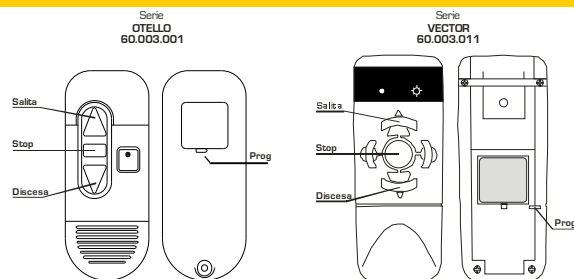
6) PRIMA INSTALLAZIONE

Appena viene alimentato, il modulo verifica di avere in memoria almeno un trasmettitore della serie **OTELLO/60.003.001** o **VECTOR/60.003.011**. Se almeno un trasmettitore è in memoria il modulo inizia la sua normale attività; se invece la memoria è vuota, il modulo comanda **4 piccoli movimenti** del motore ed entra in "programmazione trasmettitori", in attesa di un codice valido da parte di un trasmettitore portatile.

Per inserire in memoria il primo trasmettitore:

- se i 4 movimenti del motore sono stati in **salita**, premere il tasto "**SALITA**" del trasmettitore da inserire in memoria.
- se i 4 movimenti del motore sono stati in **discesa**, premere il tasto "**DISCESA**" del trasmettitore da inserire in memoria.

Se dopo 8 sec dal termine dei 4 piccoli movimenti il modulo non ha ancora ricevuto il comando radio valido di **SALITA** o di **DISCESA**, il modulo esce dalla programmazione ed il motore sarà azionabile solamente tramite i pulsanti di comando.



7) PROGRAMMAZIONI DA TRASMETTITORE

Attraverso un qualsiasi trasmettitore portatile precedentemente memorizzato possono essere effettuate alcune operazioni riguardanti la memorizzazione e cancellazione di trasmettitori e l'impostazione della funzione "test radio".

7.1 Inserimento in memoria di un nuovo trasmettitore

- Portare il motore in posizione intermedia, in modo da rendere visibili i movimenti di segnalazione del motore.
- Premere **PROG** di un trasmettitore portatile già memorizzato per circa 4 sec, finché il motore effettua 2 movimenti verso l'alto per segnalare l'ingresso in "programmazione trasmettitori".
- Entro 8 sec, premere **SALITA** oppure **STOP** oppure **DISCESA** del trasmettitore da memorizzare (nel caso di sensori radio premere il tasto indicato nel foglio istruzioni del sensore radio).
- La centrale memorizza il codice e segnala l'operazione con un movimento del motore verso l'alto.

7.2 Cancellazione dalla memoria di un trasmettitore

- Portare il motore in posizione intermedia, in modo da rendere visibili i movimenti di segnalazione del motore.
- Premere **PROG** di un trasmettitore manuale già memorizzato per circa 4 sec, finché il motore effettua 2 movimenti verso l'alto per segnalare l'ingresso in "programmazione trasmettitori".
- Entro 8 sec, premere **SALITA** oppure **STOP** oppure **DISCESA** del trasmettitore da cancellare (nel caso di sensori radio premere il tasto indicato nel foglio istruzioni del sensore radio).
- La centrale cancella il codice e segnala l'operazione con un movimento del motore verso il basso.

7.3 Test radio

Non appena nella centrale **ROLLY-EGO/60.002.108** viene memorizzato un sensore radio **ECLIPSE RADIO/60.001.115**, viene attivato automaticamente un test di comunicazione fra sensore radio e centrale. Se la comunicazione fra sensore radio e centrale risultasse assente (per guasto di una o entrambe le apparecchiature o per interferenze dovute ad altre apparecchiature o per altri fattori), la centrale comanda una manovra di salita. Questa manovra viene eseguita periodicamente (circa ogni 20 min) fino a quando la comunicazione radio risulta ripristinata. Per modificare l'impostazione del test radio:

- Portare il motore in posizione intermedia, in modo da rendere visibili i movimenti di segnalazione del motore.
- Premere **PROG** di un trasmettitore manuale memorizzato per circa 4 sec, finché il motore effettua 2 movimenti verso l'alto per segnalare l'ingresso in "programmazione trasmettitori".
- Premere brevemente **PROG**. Se il motore si muove verso l'alto il "test radio" è abilitato, se il motore si muove verso il basso il "test radio" è disabilitato.
- Se l'impostazione del "test radio" è quella desiderata attendere senza effettuare alcuna operazione. Dopo circa 8 sec il motore si arresta e la centrale esce dalla programmazione, riprendendo il normale funzionamento.
- Se si desidera modificare l'impostazione del "test radio", premere **SALITA** oppure **STOP** oppure **DISCESA** del trasmettitore. La centrale modificherà l'impostazione del "test radio" e muoverà il motore verso l'alto se il test radio è stato abilitato, o verso il basso se il test radio è stato disabilitato.

